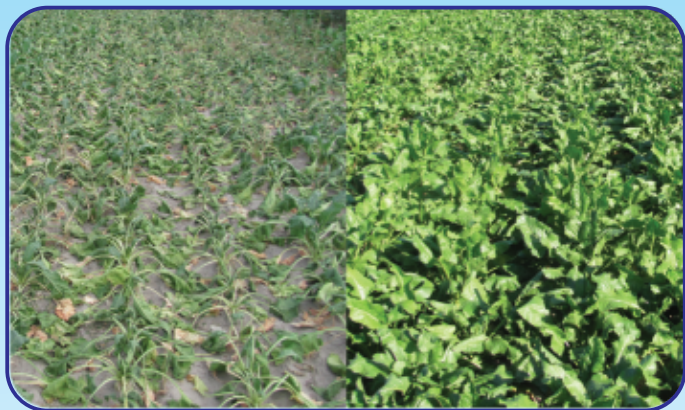




Przebieg sezonu wegetacyjnego 2019



Zróżnicowane ilości opadów w poszczególnych rejonach uprawy buraka mają wpływ na stan plantacji

Mając na uwadze stan uwilgotnienia gleb, który ze względu na ubiegłoroczną suszę oraz małą ilość opadów w okresie zimowym był na niskim poziomie konieczne było wczesne jak tylko to możliwe rozpoczęcie prac polowych. Pierwsze zabiegi uprawowe wykonane zostały w drugiej połowie marca a wraz z nimi 21 marca zasiane zostały pierwsze buraki. Sprzyjająca aura a także dostępność wielu nowoczesnych maszyn uprawowych i siewnych w naszych rejonach uprawowych spowodowały, że akcja siewna przebiegła bardzo szybko i sprawnie. Ostatecznie siewy w całym rejonie Nordzucker Polska zakończyły się w połowie kwietnia. Istotnym elementem, który wpływał na tempo wschodów była między innymi głębokość siewu buraków. W przypadku płytkich siewów, ze względu na przesuszenie wierzchniej warstwy gleby wschody buraków wydłużały się i były nierówne. Niskie temperatury oraz brak opa-

dów hamowały nie tylko wschody buraków ale także wszelkie prace związane z ochroną herbicydową plantacji. Nieliczne pojedyncze plantacje ze względu na małą obsadę zostały przesiane. Zaobserwowano też pojedyncze przypadki przemarzniętych siewek. Wczesna i szybka decyzja o ponownym ich siewie zminimalizowała różnice we wzroście w porównaniu z burakami zasianymi w normalnym terminie. Mimo wszystko porównując stan wegetacyjny roślin do roku ubiegłego rozwój buraków był na tym samym poziomie. Uzyskano obsadę buraków na plantacjach, średnio dla całego rejonu Nordzucker Polska na poziomie ponad 95 000 sztuk/ha.

Początek maja był również chłodny z zimnymi nocami i lokalnymi temperaturami spadającymi poniżej zera. Po kilku dniach takiej aury nastąpiło ocieplenie oraz pojawiły się opady deszczu. Ze względu na ograniczenie w stosowaniu neonikotynoidów w zaprawach, które do ubiegłego roku były ważnym elementem ochrony insektycydowej, a przy tym większe prawdopodobieństwo pojawienia się zagrożenia ze strony szkodników w pierwszych etapach wzrostu i rozwoju buraków działły surowcowe przystąpiły do monitorowania plantacji. Pierwsze sygnały o pojawieniu się pchełki oraz mszycy spowodowały wysłanie komunikatów do Plantatorów o konieczności wykonania kontroli plantacji, a w uzasadnionych przypadkach wykonania oprysku insektycydowego. Czerwiec skutkował mniejszą ilością opadów niż zazwyczaj. Na niektórych plantacjach, zwłaszcza na słabszych glebach, już w czerwcu można było zauważyć niedobór wody skutkujący prze-

Spis treści:

| | |
|--|----|
| Przebieg sezonu wegetacyjnego 2019 | 1 |
| Dzień Buraka Cukrowego 2019 w Cichoradzu | 2 |
| Jesienne przygotowania do kolejnego sezonu wegetacyjnego | 3 |
| Mechaniczne okrywanie przyzmy buraków | 4 |
| Nordzucker idzie z duchem czasu | 5 |
| Zmiany w sposobie przyjęcia i oceny surowca | 6 |
| Dystrybucja ŚOR i nasion w sezonie 2019 spostrzeżenia i uwagi | 7 |
| Przebieg doświadczeń ścisłych i demonstracji w sezonie 2019 | 8 |
| Kampania 2019 - terminy i organizacja | 10 |
| Informacje na temat usługodawców świadczących usługi zbioru buraków kombajnami 6-rzędowymi | 10 |
| Regiony spedycyjne w sezonie 2019 | 11 |
| Aktualny - kampanijny podział funkcji i zadań w działach surowcowych | 12 |

Komitet Redakcyjny

Dariusz Zieliński, Adam Kostrzewski, Wojciech Krause, Włodzimierz Spychała, Mirosław Radciniewski

więdnięciem roślin w godzinach popołudniowych. Przyczyniało się to do spowolnienia tempa wzrostu i rozwoju buraków. W ostatnich dniach czerwca nastąpiło pełne zakrycie międzyrzędzi plantacji buraka.

Suchy, upalny lipiec z temperaturami znacznie przekraczającymi 30°C dalej wpływał niekorzystnie na wzrost roślin. Niedobór opadów dał się mocno zauważyć szczególnie na plantacjach w rejonie Opalenicy. Z początkiem sierpnia pojawiły się opady deszczu, które w znacznym stopniu poprawiły sytuację na plantacjach. Nastąpił rozwój chorób grzybowych liści, mikroklimat w łanie buraków przy wysokich temperaturach stwarzał warunki dla ich rozwoju. Pierwsze objawy porażenia buraków i przekroczenie progów szkodliwości zaobserwowano w II połowie lipca.

Natychmiast zostały wysłane komunikaty do Plantatorów o konieczności wykonania zabiegu fungicydowego. Na przełomie lipca i sierpnia na polach produkcyjnych wykonany został pierwszy oprysk, a kolejne prowadzone były w zależności od dalszego stopnia rozwoju choroby. W przypadku, gdy pojawia się potrzeba przeprowadzenia dodatkowego zabiegu na plantacjach z późniejszym terminem zbioru, ważne jest, aby zwrócić uwagę na okres karencji stosowanych środków ochrony.

Na podstawie przeprowadzonego ostatniego próbnego zbioru buraków można się spodziewać niższych plonów buraków w kampanii 2019 w stosunku do wcześniejszych założeń. Liczymy na to, że opady we wrześniu pozwolą jednak na poprawę sytuacji i wyżkę plonów.

Dzień Buraka Cukrowego 2019 w Cichoradzu

19 czerwca 2019 roku na polach Gospodarstwa Rolnego Beaty i Stefana Kowalskich w Cichoradzu, odbył się Dzień Buraka Cukrowego, tradycyjnie organizowany dla Plantatorów Nordzucker Polska. Spotkanie to od wielu lat służy zgłębieniu zasobów wiadomości na temat uprawy tej rośliny, wymianie uwag i spostrzeżeń pomiędzy rolnikami, pracownikami działu surowcowego oraz firm współpracujących w produkcji buraka cukrowego. Rolnicy mieli możliwość zapoznać się z najnowszymi rozwiązaniami technologicznymi dotyczącymi uprawy buraka cukrowego. Na poletkach demonstracyjnych zaprezentowane zostały zagadnienia z zakresu technologii uprawy buraka tj. sposoby uprawy buraka różne błędy agrotechniczne oraz wiele innych kwestii dotyczących produkcji buraka cukrowego.

Firmy nasienne przedstawiły odmiany buraka uprawiane na terenie Nordzucker Polska, a firmy chemiczne zaprezentowały różne przykłady ochrony herbicydowej. Plantatorzy mieli okazję zapoznać się także z programami opryskowymi stosowanymi w rejonie uprawowym Zakładu w Chełmży. Ponadto przedstawione zostały metody chemicznego zwalczania chwastów bez użycia fenmedifamu i desmedifamu. Dzień ten był też okazją, aby obejrzeć bogaty park maszynowy związany głównie z technologią uprawy, zbioru i załadunku buraka. Plantatorzy odwiedzili też odkrywkę glebową demonstrującą przekrój profilu glebowego bezpośrednio przy korzeniach buraków.

Już od wielu lat spotkania plantatorów i producentów środków produkcji stosowanych w uprawie buraków cukrowych, takich właśnie jak Dni Buraka Cukrowego w Cichoradzu, są dobrą okazją do wymiany spostrzeżeń i doświadczeń, przekazania uwag i podyskutowania o tym, co jeszcze w produkcji buraków można ulepszyć, aby uzyskać dobry plon korzeni o najwyższej jakości technologicznej i zapewnić odpowiednią opłacalność produkcji buraków cukrowych. Organizowanie spotkań bezpośrednio na plantacjach jest bardzo potrzebne. W dalszym ciągu będziemy kontynuować nasze spotkania na polu, rozmawiając o aktualnych sprawach związanych z burakiem cukrowym.



Dzień Buraka Cukrowego w Nordzucker Polska

Jesienne przygotowania do kolejnego sezonu wegetacyjnego

Wybór odpowiedniego stanowiska uprawy o uregulowanym odczynie gleby, zachowanie prawidłowej rotacji buraków w zmianowaniu (nie mniej niż 3-4 lata) i prawidłowe jesienne przygotowanie pola to duża część sukcesu w uzyskaniu wysokich plonów korzeni i cukru. Skutki niedociągnięć i zaniedbań, zwłaszcza w latach o mniej korzystnym przebiegu pogody, mogą znacząco zaważyć na końcowym efekcie w produkcji plonu korzeni i cukru.

W stworzeniu najlepszych warunków do rozwoju systemu korzeniowego buraków szczególnie ważne są:

- odpowiednio głęboka uprawa ścierniska, która przerywa pory kapilarne chroniąc zapasy wody, napowietrza glebę, pobudza jej aktywność biologiczną, przyspiesza mineralizację resztek poźniwnych i ułatwia likwidację zachwaszczenia,
- wykonanie w razie potrzeby głębokiego spulchnienia podglebia (głęboszowania), które likwiduje nadmierne zagęszczenia gleby, ułatwia przemieszczanie się w niej wody i składników pokarmowych i stwarza optymalne warunki dla prawidłowego rozrostu korzeni,
- zastosowanie w oparciu o analizę zasobności gleby nawożenia potasowo-fosforowego w terminie jesiennym, który pozwala wprowadzić składniki pokarmowe do głębszych warstw podglebia i eliminuje wiosenne, przesuszające glebę, przejazdy po polu. Nawozy PK powinny być wysiane jak najwcześniej po zbiorze przedplonu, najlepiej pod podorywkę lub kultywator, najpóźniej przed orką zimową,
- zastosowanie międzyplonów, które jesienią dobrze zacieniają glebę, chronią przed szkodami erozyjnymi i ograniczają rozwój zachwaszczenia, a pozostająca na plantacji masa organiczna wzbogaca glebę w składniki pokarmowe, poprawia jej strukturę, zwiększa pojemność wodną, wpływa na wzrost poziomu próchnicy i rozwój bogatego życia biologicznego w podłożu. Zastosowanie w międzyplonach mączkowniczych odmian gorczycy białej i rzodkwi oleistej skutecznie ogranicza w glebie populację mącznika,
- przy uprawie tradycyjnej wykonanie orki przedzimowej na głębokości warstwy próchnicznej, w warunkach optymalnego uwilgotnienia, z wyrównaniem powierzchni pola, które umożliwia ograniczenie wiosennej uprawy do jednego przejazdu agregatem, chroniąc w ten sposób nagromadzone w glebie zapasy wody.

Próby glebowe powinny być pobrane na stanowisku planowanym pod buraki cukrowe już w roku poprzedzających ich uprawę, ponieważ umożliwia to szybsze i bardziej efektywne podjęcie działań w kierunku uregulowania odczynu gleby.



Zerwanie ścierniska zatrzymuje parowanie chroniąc zapasy wody w glebie



Obornik dla buraków to źródło łatwo dostępnych składników pokarmowych



Z uwagi na możliwe straty składników pokarmowych wapnowania nie wolno stosować łącznie z nawożeniem mineralnym i organicznym

Mechaniczne okrywanie przyzmi buraków

Plantatorzy Nordzucker Polska zobowiązani są do zabezpieczenia przyzmi z burakami włókniną Toptex. Niedostosowanie się do zaleceń i niewłaściwy sposób wykonania okrycia przyzmy może spowodować utratę możliwości uzyskania premii za dostawę buraków z okrytych przyzmi i jest złamaniem postanowień umowy.

Tylko zalecana włóknina w należyty sposób chroni buraki przed wysychaniem, deszczem, wiatrem, śniegiem i mrozem, ogranicza ubytki masy korzeni i zawartości w nich cukru i pozwala w należyty sposób doczyścić surowiec. Już nawet niewielkie przymrozki i odwilż w ciągu dnia wpływają niekorzystnie na jakość składowanego nieokrytego surowca.

Buraki właściwie zabezpieczone włókniną zachowują dobrą jakość także w trudniejszych warunkach pogodowych, które wobec wydłużania okresu kampanii buraczanej mogą wystąpić w grudniu i styczniu.

Aby usprawnić proces zabezpieczenia przyzmi włókniną, w tej kampanii w rejonie Zakładu Opalenica wprowadzony zostanie pilotażowo proces mechanicznego okrywania przyzmi. Będzie to usługa organizowana przez dział surowcowy w oparciu o firmę zewnętrzną. Usługodawca wyposażony w niezbędny sprzęt oraz specjalnych rozmiarów przeznaczoną do tego celu włókniną będzie świadczył usługi okrycia/odkrycia przyzmi buraków. Oferta tę kierujemy przede wszystkim do plantatorów, którzy z różnych powodów mają problem z prawidłowym zabezpieczeniem surowca na polu.

Obowiązek okrycia przyzmi buraków musi dotyczyć wszystkich buraków przeznaczonych do przerobu w ostatnim etapie kampanii. W ubiegłej kampanii w nielicznych przypadkach brak zabezpieczenia surowca naraził plantatorów na znaczące obniżenie parametrów jakościowych, co skutkowało niższą ceną i mogło być powodem do odmowy przyjęcia surowca. Dobry surowiec jest nie tylko istotnym elementem dla fabryk z uwagi na sprawny przerób oraz lepsze parametry jakościowe. W przypadku plantatorów utrzymanie buraków w dobrej jakości aż do ostatnich dni dostawy ma wpływ na wysokość zapłaty za dostarczony surowiec.



Wykorzystanie specjalnych maszyn znacznie ułatwia proces okrywania i odkrywania przyzmi buraków



Nordzucker idzie z duchem czasu i wprowadza innowacje



Już najprawdopodobniej od przyszłej kampanii, dzięki nowym narzędziom informatycznym zostanie usprawniony proces odbioru buraków. Poprzez Portal Plantatorski w specjalnym module FarmPilot Plantatorzy będą zaznaczać swoje plantacje, a także miejsca położenia przyzmy w danym sezonie uprawowym. Warto dodać, że raz zdefiniowane pola będą zapamiętane w systemie. W następnych latach w przypadku kontynuacji uprawy buraków, na utworzonym już wcześniej polu możliwe będzie wykorzystanie wcześniej wprowadzonych danych. Na tym etapie system sprawdzi też, czy zaznaczone pola mieszczą się w zadanym zakresie, tzn. czy zaznaczając np. pole, które ma 10 hektarów nie zaznaczamy pola z inną całkowitą powierzchnią i na odwrót. Dodatkowo będzie można wskazać też drogę wjazdową i wyjazdową dla samochodów odbierających buraki oraz określić, czy jest możliwość zawracania pojazdów na polu.

W kolejnym etapie zebrane na portalu informacje od Plantatorów posłużą działom logistyki do przypisania odpowiednich grup spedycyjnych do konkretnych pól, zaplanowania załadunku oraz harmonogramu całej zwózki. W kolejnych latach w tej fazie będzie też opcja umożliwiająca przypisanie danej firmy wykopkowej.

W trakcie kampanii doczyszczarko-ładowarki oraz samochody ciężarowe będą wyposażone w system, który w oparciu o moduły GPS będzie wskazywał kierowcy a także operatorowi doczyszczarki dokładnie wytyczne dotyczące lokalizacji przyzmy. Dane te będą pochodziły z miejsca uprzednio wskazanego przez Plantatora, za pomocą modułu FarmPilot. Taki system planowania pozwoli ograniczyć ryzyko pomyłek przy odbiorze buraków bezpośrednio z przyzmy na polu. Na każdym etapie kierowcy będą mieli możliwość śledzenia wprowadzanych na bieżąco zmian, dzięki czemu sprawniej będzie przebiegać zwózka buraków.



Takie rozwiązanie pozwoli też na bieżąco monitorować, która plantacja jest aktualnie podejmowana i jeśli proces ten będzie wymagał dłuższego czasu na bieżąco dostosowywać zwózkę do zmieniających się warunków pogodowych i drogowych. Dzięki temu również planowane terminy odbioru buraków będą mogły być w razie potrzeby aktualizowane, co również przyczyni się od efektywności zwózki i dokładniejszego informowania o bieżącym statusie odbioru buraków, co jest ważne szczególnie podczas zmieniających warunków pogodowych.

Komunikacja pomiędzy doczyszczarką a samochodem ciężarowym również będzie odbywać się bezprzewodowo, tzn. kierowca będąc w zasięgu ładowarki zgłosi gotowość do załadunku. Następnie operator ładowarki w swoim urządzeniu zatwierdzi taką dyspozycję zapoczątkowując proces ładowania. W bardzo podobny sposób transport z burakami zostanie zidentyfikowany na wadze w cukrowni.

Z powodu elektronicznej komunikacji pomiędzy pojazdem a ładowarką przestanie funkcjonować system kodów kreskowych, dzięki temu wyeliminujemy możliwość potencjalnych pomyłek powstających podczas odbioru buraków. Już w momencie załadunku każdy z pojazdów zostanie odnotowany na portalu, a po dostarczeniu buraków do cukrowni pojawią się szczegóły dotyczące ważenia i wyników jakościowych, w przypadku jeśli transport zostanie wylosowany do pobrania próby.

Warto dodać, że takie rozwiązania z powodzeniem stosowane są w grupie Nordzucker, dlatego liczymy, że również w Polsce zostaną dobrze przyjęte. Należy pamiętać, że nawet najlepszy system nie jest w stanie wyeliminować potencjalnych zakłóceń w odbiorze surowca dlatego prosimy o cierpliwość i wyrozumiałość.

Zmiany w sposobie przyjęcia i oceny jakości surowca

Wychodząc naprzeciw oczekiwaniom Plantatorów Nordzucker Polska S.A., przy aktywnym poparciu plantatorskich organizacji związkowych w obu Zakładach Nordzucker Polska S.A. wprowadzony zostaje automatyczny system do pobierania prób do analizy na jakość wewnętrzną i zewnętrzną korzeni. Przez wiele lat system oparty na organoleptycznej ocenie jakości zewnętrznej surowca, pomimo że dobry, wzbudzał często emocje w relacjach Plantatorów z cukrownią. Dlatego też nadszedł obecnie czas na zmiany...

W systemie automatycznym jaki obecnie wprowadzamy, próbka buraków jest pobierana za pomocą zautomatyzowanego pobieraka (obsługiwanego przez kierowcę) z pojazdu wylosowanego do próby (również miejsce pobrania próby z pojazdu ustalone jest w sposób losowy). Następnie próba jest ważona, po czym trafia do płuczki, gdzie buraki są myte i wypłukiwana jest ziemia. Dalej próba umieszczana jest na taśmie sortowniczej, gdzie korzenie są dogławiane oraz usuwane są pozostałe zanieczyszczenia takie jak: kamienie, liście, korzenie zdrewniałe i inne. Po tym etapie próba jest ważona ponownie (bez zanieczyszczeń i po korekcie dogłowienia) i dalej trafia do miazgownika, skąd pobierana jest homogeniczna próbka tzw. miazgi, która posłuży do analizy zawartości cukru, azotu, sodu i potasu.



W obu Zakładach Nordzucker Polska S.A. funkcjonuje automatyczne pobieranie prób do analizy na jakość wewnętrzną i zewnętrzną korzeni

Co to oznacza dla Plantatorów?

W celu jeszcze bardziej obiektywnej oceny surowca, ilość prób pobranych do analizy została „zagęszczona” i wyglądać będzie, jak w przedstawionej poniżej tabeli.

| Ilość zakontraktowana | ≤100 t | >100-200 t | >200-400 t | >400-500 t | >500 t |
|--|--------|------------|------------|------------|--------|
| Ilość prób = % badanych dostaw buraków | 100% | 75% | 50% | 33% | 25% |

Jak widać ocenie musi teraz podlegać co najmniej jedno na cztery auta.

Ocena jakościowa

W przypadku oznaczania zawartości cukru, azotu oraz innych pierwiastków system obliczeń (w tym metodyka wyliczania średniej) pozostają bez zmian, czyli jest to średnia ważona z pojazdów, z których została pobrana próba.

Ocena zewnętrzna

Przyjęty do rozliczeń system polega na tym, że wynik danej próby jest „dziedziczony”, aż do pojawienia się w systemie wyników kolejnej zbadaanej próby. Dla przykładu, jeśli zmierzona wartość w dostawie to 9%, wszystkie kolejne dostawy będą miały taką wartość, aż do pojawienia się

w systemie kolejnego wyniku, następnie procedura jest powtarzana. Czyli, jeśli kolejna zmierzona wartość zanieczyszczeń wyniosła na przykład 11%, to ta wartość będzie przypisywana do każdej kolejnej dostawy, aż do następnej próby, i tak dalej.

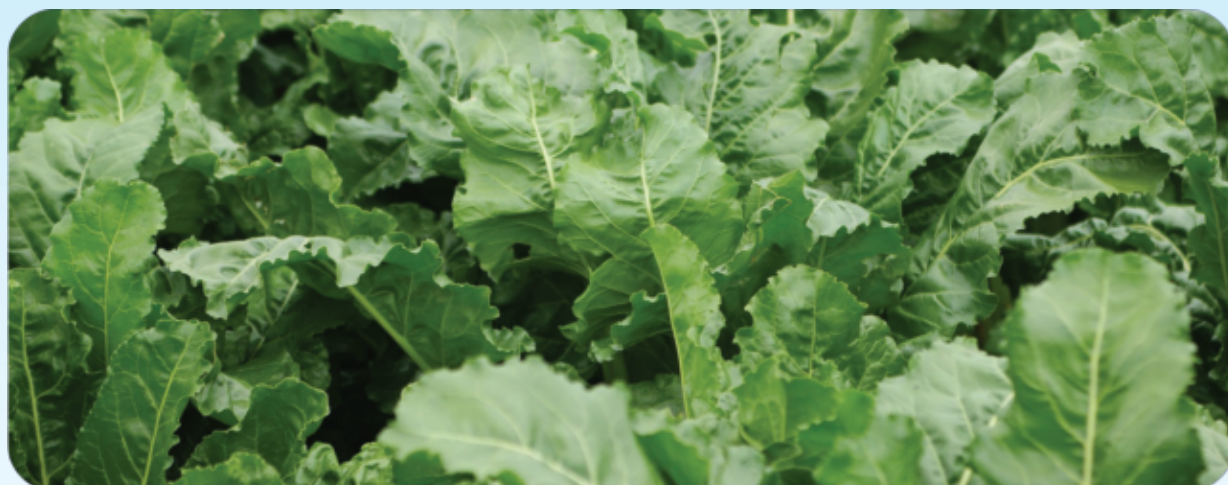
Warto przy tej okazji kolejny raz wspomnieć o dwóch aspektach związanych z przechowywalnością buraków. Pierwszym jest zachowanie właściwego odstępu czasowego pomiędzy zbiorem, a odbiorem buraka. Tylko buraki, które mają szansę obeschnąć, mają możliwość być prawidłowo doczyszczone dzięki aktywnym elementom doczyszczarko-ładowarek. W przypadku buraków świeżych, bezpośrednio po wykopaniu, o skutecznym doczyszczeniu nie może być mowy. Przylegająca do buraków ziemia zostanie jednak z całą pewnością usunięta podczas oceny zanieczyszczeń zewnętrznych w tzw. płuczce buraków, co znajdzie odzwierciedlenie w finalnym poziomie potrażeń.

Dystrybucja ŚOR i nasion w sezonie 2019 spostreżenia i uwagi

W sezonie wegetacyjnym 2019 dla plantatorów z rejonu zakładu w Opalenicy uruchomiliśmy nowy proces dystrybucji środków ochrony roślin. Zamówienia składane były telefonicznie u firmy dystrybucyjnej obsługującej naszych plantatorów. Następnie przesyłka ze środkami ochrony roślin trafiała za pośrednictwem firmy kurierskiej bezpośrednio do danego gospodarstwa w ciągu 48 godzin od momentu złożenia zamówienia. Na podstawie tegorocznych obserwacji wywnioskowaliśmy, że zamówienia warto składać z wyprzedzeniem mając na uwadze dni wolne od pracy a także uwzględniając całkowite zapotrzebowanie na preparaty w okresie wegetacji. Taki sposób

dystrybucji jest korzystny dla plantatorów ponieważ pozwala zaoszczędzić czas. Osoba przyjmująca zamówienie służy także fachowym doradztwem w celu doboru optymalnego rozwiązania dla poszczególnych plantatorów. Z pewnością taki sposób dystrybucji środków ochrony roślin będzie kontynuowany w przyszłości.

Z uwagi na pozytywne aspekty takie systemu dystrybucji i oszczędnościami z tym związanymi w przyszłości chcielibyśmy aby materiał siewny trafiał również firmą kurierską prosto do plantatora. Prace nad wdrożeniem takich rozwiązań nadal trwają, a o szczegółach będziemy informować w najbliższym czasie.



Przebieg doświadczeń ścisłych i demonstracji polowych w sezonie 2019

Założenia tematyczne na bieżący rok jak i lokalizacje są podobne do przebiegu doświadczeń z roku 2018. Z uwagi na specyficzną wiosnę, gdzie odczuwało się brak wilgoci w glebie siewy doświadczeń nastąpiły w bardzo krótkim odcinku czasu. W ciągu tygodnia zasiano większość arealu doświadczeń. Na parcelach doświadczanych jak i na polach produkcyjnych wschody były piętrowe. W rejonie Wielkopolski wschody buraków były bardziej wyrównane. Gorsza sytuacja wystąpiła w rejonie Zakładu Chełmża a szczególnie w lokalizacji Cichoradz. W drugiej połowie czerwca w rejonie Wielkopolski przez ponad 5 tygodni występowała susza i rośliny utraciły turgor. Inny korzystniejszy rozkład opadów nastąpił w rejonie cukrowni Chełmża a szczególnie w nadmienionej lokalizacji Cichoradz. Mimo tak dynamicznych przemian w przebiegu pogody, różnicy w ilości i rozkładzie opadów prace i obserwacje parceli doświadczalnych, które są prowadzone zgodnie z metodyką doświadczeń Nordzucker Polska przebiegały planowo.

Oprócz bezpośrednich prac związanych z prowadzeniem parceli doświadczalnych, z uwagi na pierwszy rok bez zapraw neonicotynoidowych zwracano dużą uwagę na szkodniki pojawiające się na poletkach w poszczególnych lokalizacjach w różnych fazach wzrostu i rozwoju roślin.

W bieżącym sezonie podczas seminarium polowego plantatorzy z rejonu Zakładu Opalenica mieli okazję odwiedzić jedną z lokalizacji doświadczeń we wsi Wierzchocin. Uczestnicy

spotkania otrzymali informację na temat zakresu i metodyki doświadczeń polowych prowadzonych w Nordzucker Polska, aktualnego stanu wegetacyjnego roślin oraz nowych wyzwań w doświadczalnictwie spowodowanych bieżącymi zmianami na rynku buraczanym.

Jesień to czas zbioru doświadczeń z pola, transportu prób i wykonania analizy w laboratorium. Na podstawie wyników opracowane zostaną wnioski końcowe z przeprowadzonych doświadczeń, które stanowiąc będą materiał doradczy dla Państwa na rok 2020.

Rodzaje prowadzonych doświadczeń w sezonie 2019:

- doświadczenie odmianowe,
- doświadczenie z odmianami tolerancyjnymi na obecność mątwika w warunkach mątwikowych,
- doświadczenie z odmianami tolerancyjnymi na obecność mątwika w normalnych warunkach,
- doświadczenie fungicydowe,
- doświadczenie fungicydowe odmian tolerancyjnych na Cercosporę,
- doświadczenie nawozowe; potasowo-sodowe,
- doświadczenie herbicydowe,
- doświadczenie łanowe z sześcioma sposobami uprawy roli przy współpracy z firmą KWS Polska.



Poletka z doświadczeniami: herbicydowym, nawozowym i odmianowym w lokalizacji Fałęcin



Ocena wschodów, lokalizacja Karolin



Terytorialne rozmieszczenie doświadczeń w roku 2019



Kontrola w doświadczeniu herbicydowym, lokalizacja Cichoradz



Seminarium polowe lokalizacja, Wierzchocin

Kampania 2019 - terminy i organizacja

Na podstawie szacunków oczekiwanych pło-
nów buraków, biorąc pod uwagę spodziewane
ilości surowca do przerobu, staraliśmy się tak
optymalnie zaplanować początek kampanii w
obu zakładach, aby przerób buraków zakończył
się najpóźniej z początkiem przyszłego roku.
Dlatego też zwózka buraków w Zakładzie
Chełmża rozpocznie się w dniu 11 września 2019
roku, a w Zakładzie Opalenica w dniu 24
września 2019 roku. Buraki będą odbierane z pól
naszych plantatorów zorganizowanym przez cu-
krownię transportem spedycyjnym. W taki sam
sposób do gospodarstw i na pola plantatorów
dostarczane będą wosłodka i nawóz wapniowy.



Informacje na temat usługodawców świadczących usługi zbioru buraków kombajnami 6-rzędowymi

Zakład w Chełmży

| | | |
|-------------------------------------|--------------------|-------------|
| GR Wiśniewski Romuald - Sławkowo | Romuald Wiśniewski | 601 424 916 |
| P.H.U. Kowalski- Cichoradz | Stefan Kowalski | 508 155 281 |
| EŁWJA - Łucja Oleś-Bielsk | Łucja Oleś | 695 863 385 |

Zakład w Opalenicy

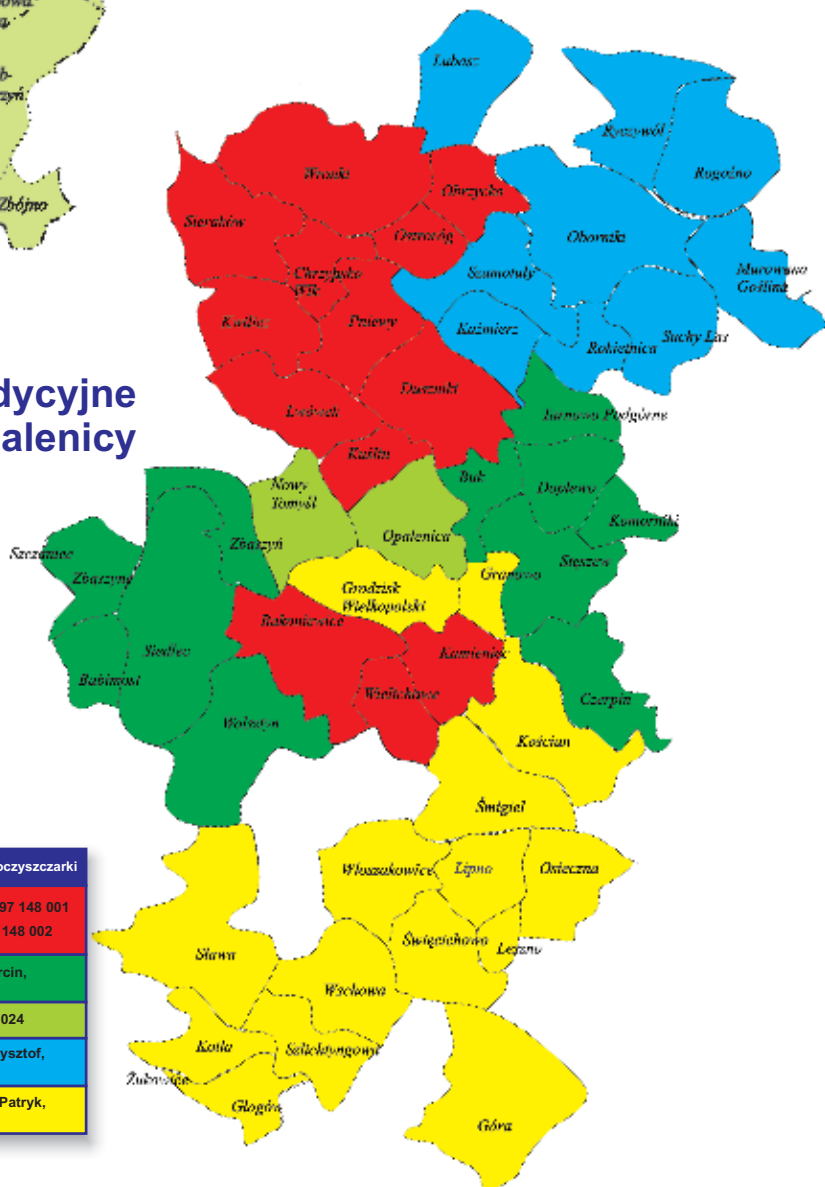
| | | |
|---|--|----------------------------|
| Lehmann Agrotechnika | Mirosław Małecki | 692 718 715 |
| Przeds. Handlowe Wojciech Kalinowski | Piotr Stopa | 693 285 087 691 888 282 |
| JAN-POL Jan Czepczyński Spółka Cywilna | Sebastian Piątkowski Krystian Przybylak | 606 221 757 |
| Usługi Transportowe i Handel Aleksander Grzemski | Krzysztof Sewieło Marek Sewieło | 607 580 763 |
| Firma Usługowa Bartosz Glinkowski | Bartosz Kowala | 608 419 991 |
| Przedsiębiorstwo Rolno- Usługowe "PA-ROL" Parzęczewo Sp. z o.o. | Marek Tuliński Karol Tuliński | 609 503 675 691 764 287 |

Regiony spedycyjne Zakład w Chełmży

| Spedytor | nr telefonu do spedytora | imię, nazwisko, nr telefonu operatora doczyszczarki |
|--------------------|--------------------------|---|
| Bartosz Michalski | 507 078 738 | Zbigniew Barczykowski, 515 168 903 Piotr Jarocki, 515 270 565 Krzysztof Urbański, 506 280 124 |
| Wacław Królikowski | 603 325 155 | Wacław Królikowski, 603 325 155 |
| Roman Finc | 516 200 101 | Mirosław Finc, 516 200 105 |
| Dawid Drozd | 502 329 320 | Dawid Drozd, 502 329 810 |
| Grzegorz Pora | 515 212 515 | Grzegorz Pora, 515 212 515 |
| Piotr Siębor | 509 598 623 | Dariusz Jabłoński, 533 354 010 |
| PHU KOWALSKI | 509 466 397 | Krzysztof Ślugaj, 609 261 868 |



Regiony spedycyjne Zakład w Opalenicy



| Spedytor | nr telefonu do spedytora | imię, nazwisko, nr telefonu operatora doczyszczarki |
|----------|--------------------------|--|
| Gemini | 693 858 536 | Michał Zbigniew, Tonder Marek, 697 148 001 Dudek Marek, Tonder Roman, 697 148 002 |
| Waliszak | 721 297 653 | Przybecki Adam, Michałak Marcin, 691 226 044, 696 336 526 |
| REN MAR | 602 676 924 | Paluszkiewicz Paweł, 593 982 024 |
| JAN POL | 606 965 695 | Piaskowski Rafał, Smogulski Krzysztof, 664 195 526 |
| Grzemski | 607 580 762 | Bielawski Dariusz, Andrzejewski Patryk, 607 580 763, 661 162 186 |

Aktualny - kampanijny podział funkcji i zadań w działach surowcowych

Zakład w Chełmży

| | | |
|-----------------------|--|-----------------------------|
| Dariusz Zieliński | Menedżer ds. zaopatrzenia w surowiec | 602 195 040 |
| Stanisław Sikora | Logistyka buraków, grup wykopkowych, obsługa rejonu | 604 168 176 |
| Witold Grupa | Koordinator logistyki wykopków buraków, obsługa rejonu | 692 454 019 |
| Janusz Grochot | Logistyka wysłodków, wapna, obsługa rejonu | 692 454 001 56 61 99 338 |
| Bogusław Szpankiewicz | Koordinator logistyki wysłodków, wapna, obsługa rejonu | 604 296 283 |
| Marcin Zieliński | Koordinator ruchu na placu surowcowym, obsługa rejonu | 692 454 020 |
| Beata Dembińska | Biuro surowcowe - rozliczenia plantatorskie | 606 803 910 56 67 56 060 |

Zakład w Opalenicy

| | | |
|--------------------|--|--------------|
| Adam Kostrzewski | Menedżer ds. zaopatrzenia w surowiec | 607 679 106 |
| Paweł Rutkowski | Obsługa rejonu, koordinator wykopków i zwózki buraków | 693 069 797 |
| Franciszek Adamiak | Obsługa rejonu, dystrybucja kampanijnych produktów ubocznych | 695 791 183 |
| Marian Drozdowski | Obsługa rejonu, kierownik placu | 693 069 790 |
| Andrzej Jankowiak | Obsługa rejonu, koordinator wykopków i zwózki buraków | 693 069 781 |
| | Biuro wysłodkowe | 61 44 79 328 |
| Rafał Kucharski | Rozliczenie dostaw | 61 44 79 427 |
| Beata Krupa | | 61 44 74 487 |
| Lidia Żelazowska | | 61 44 79 334 |

*Jak co roku życzymy Państwu i sobie
bezpiecznej i bezproblemowej Kampanii 2019*

Komitet Redakcyjny